

Notat: World Water Congress and Exhibition - Indhold i Tokyo 2018 og sammenhæng mellem standen og de faglige aktiviteter

World Water Congress and Exhibition (WWC&E) består af:

- En kongres: en konference med sessioner i en række spor, fælles plenumsessioner med keynotes og high level paneldebatter og forskellige typer af events.
- En udstilling med stande for virksomheder, organisationer og nationale pavilloner, hvor der er rum til en række arrangementer.

IWA er arrangør af kongressen. IWA er en faglig og teknisk organisation, men har også en politisk dagsorden, som afspejles i kongressens temaer overordnet og for de enkelte spor, og i indholdet af de forskellige sessioner, særligt plenumsessioner. Den fremgår bl.a. af organisationens vision, mission og strategi, som kan ses her: <http://www.iwa-network.org/about-us/>

IWA er en medlemsorganisation og har fire segmenter af medlemmer:

1. Universiteter og academia i øvrigt
2. Utilities (vand- og spildevandsforsyninger)
3. Industry (private virksomheder)
4. YWP (Young Water Professionals).

En række aktiviteter drives af medlemmerne selv, mens andre drives af IWA Headquarter.

Der er tre definerede strategiske programområder, som drives af IWA's sekretariat med involvering af medlemmerne:

1. Cities of the Future
2. Water and Sanitation Services
3. Basins of the Future

Disse er udgangspunkt for konkrete aktiviteter, som involverer medlemmer.

Samtidig er der specialistgrupper indenfor en lang række forskellige emner. Aktiviteterne er drevet bottom-up af specialistgrupperne selv. De forskellige grupper er aktive i varierende grad. Specialistgrupperne diskuterer udfordringer og løsninger og afholder løbende specialistkonferencer inden for deres felt. Clusters går på tværs af specialistgrupper. Disse er også drevet af medlemmerne selv og dækker faglige emner, som går på tværs af flere specialistgrupper, f.eks. Resource Recovery Cluster og Microbiology Cluster (sidstnævnte med Per Halkjær Nielsen, Aalborg Universitet, som formand).

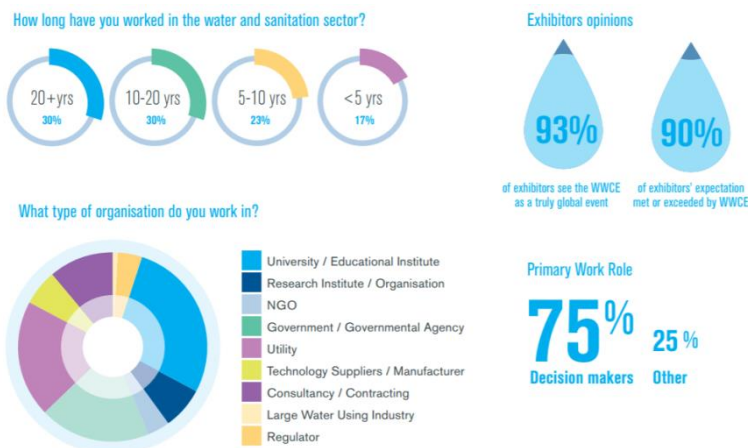
IWA's øverste myndighed er Governing Assembly, som afholdes hvert år. I de år, hvor der er WWC&E, før selve kongressen starter. Governing Assembly består af repræsentanter for hvert medlemsland. Den danske IWA Nationalkomite, IWA Denmark, er således Governing Member i IWA. Governing Assembly vælger Board, President og Executive Director. Helle Katrine Andersen blev valgt som medlem af Board i oktober 2016. På Governing Assembly vælges også værtsland for kongresser.

WWC&E planlægges af IWA og værtslandet i fællesskab bl.a. gennem en Joint Organising Committee. I forhold til det faglige indhold vælger IWA en programkomite, som bidrager til at tilrettelægge programmet. I programkomiteen for Tokyo sidder Karsten Arnbjerg-Nielsen, DTU, som dansk repræsentant. Derudover

siddet Trine Stausgaard Munk (formand for YWP-DK og medlem af IWA YWP styregruppe) på et YWP mandat. I programkomiteen for København kommer der til at sidde to repræsentanter fra Danmark.

WWC&E er blandt hovedindtægtskilderne for IWA. Det er derfor vigtigt for organisationen, at der kommer et positivt resultat, og de er følgelig med til at præge form og indhold markant.

I Brisbane var der 4727 deltagere, 255 virksomheder i udstillingen og 108 lande repræsenteret. Se mere information i modellen til højre her.



For IWA 2020 arbejder Nationalkomiteen for en proces, hvor vi foreslår et tema, som drøftes med og godkendes af IWA, og som bør have betydning for kongressens temaer og deltagernes udbytte. Derudover samarbejder vi med IWA om et eller flere legacy-elementer, som har betydning for indholdet af plenumsessioner, erklæringer mv.

I Brisbane 2016 var der fokus på:

- FN's Verdensmål: Governing Assembly vedtog en erklæring, der støtter vandsektorens arbejde med verdensmålene, og de var omdrejningspunkt for Opening Session, hvor Anders Bækgaard deltog fra Danmark.
- Principles for Water Wise Cities: Disse er udarbejdet inden for programområdet: Cities of the Future og blev endorsed officielt, og samtidig blev der afholdt et City Leaders Forum og et Utility Leaders Forum, hvor de blev fremlagt og diskuteret.
- Et Scarcity/drought summit med et panel og en erklæring, som den australske vandorganisation arbejder videre med.

For Tokyo kender vi endnu ikke legacy-områderne, men vi har en forventning om, at udfordringerne for de store byer vil stå centralt sammen med klimaforandringer og formentlig både ift. tilpasning og nedbringelse af udledninger.

Temaet for Tokyo 2018 er: "Shaping our Water Future" hvilket favner ret bredt. Fra Programkomiteen ved vi, at temaerne på kongressen kommer til at være udtryk for IWA's tre programområder: Cities of the Future, Water and Sanitation Services og Basins of the Future.

De forskellige elementer i IWA WWC&E er:

Tokyo 2018 – Shaping our Water Future

Expected topics - legacies	Megacities, resilience og climate change mitigation
-----------------------------------	--

Eventtyper på konferencen

Opening and closing plenary

Kongressen starter og slutter med en plenumsession, hvor temaerne kan afspejle den overordnede dagsorden for kongressen. Således startede kongressen i Brisbane med et Opening Plenary, en rundbordsdiskussion om Verdensmålene, hvor Anders Bækgaard deltog. Temaerne fra disse sessioner skal overvejes ift. at bygge videre på dem ved events i den danske stand.

Plenumsessioner

Hver dags program indledes med en plenumsession. Disse temaer kan også være relevante at knytte an til.

Platformspræsentationer

Disse består af 15 minutters præsentationer og er almindelige konferencesessioner med oplæg og tid til ganske få spørgsmål. I Tokyo bliver de struktureret efter de tre programområder, men der forventes inddeling i temaer derunder. Der er indsendt en lang række danske forslag til præsentationer, hvoraf vi har kendskab til 24.

En model for sammenhæng mellem konferencens elementer og events på standen kan være at lave et par tekniske seminarer på standen, som tager udgangspunkt i en række af de danske indlæg og giver mulighed for at diskutere i dybden på et seminar på standen.

Som eksempel er der i hvert fald 8 abstracts, som er relevante for cirkulær økonomi. Med udgangspunkt i dem, som bliver antaget, og relevante virksomheder, kunne man organisere et seminar i den danske stand om vandsektorens bidrag til cirkulær økonomi. Her kunne tidsrammen være den modsatte: 3 minutters oplæg og 10-15 minutters diskussion.

Poster sessions

Et af de mindre godt fungerende elementer på WWC&E. I Brisbane virkede det meget tilfældigt, hvor og hvornår der var poster sessioner, og der var kun få tilhørere. Her kan vi også give mulighed for at få mere tid i standen til at tage nogle temaer op og give plads til nogle af posterne i standen.

Workhops

Et mere interaktivt element, hvor der lægges op til korte indlæg og tid til diskussion. Der er i hvert fald fire workshopforslag med dansk deltagelse:

- DTU Miljø, DANVA, Københavns Universitet m.fl.: Water for Smart Liveable Cities - Unfolding the Vision for IWA WWC&E 2020 in Copenhagen (2 x workshop)
- VandCenter Syd, Region Syddanmark og GEUS: Groundwater for the future.
- EurEau (inkl. DANVA) Resource Recovery + Energy efficiency in wastewater management + Water reclamation for non-potable use.
- Rambøll + C40 + København Kom. + NYC: Building pathways for city-to-city collaboration on cloudburst resiliency planning.

Det er relevant at lave et seminar i den danske stand, som følger op på workshoppen om water for smart liveable cities og har fokus på faglig markedsføring af København 2020.

City and Utility Leaders Forum

Utility Leaders Forum har været et tilbagevendende event i alle kongresser siden 2004. City Leaders Forum er kommet til senere. Det blev afholdt i Brisbane som to separate events, men var i IWA-konferencen Embrace the Water i Göteborg i juni 2017 samlet til ét, hvad der forekommer mere hensigtsmæssigt ift. ønsket at samle aktørerne om håndtering af vand i byen. Vi forventer et Utility Leaders Forum og et City Leaders Forum i Tokyo enten samlet eller som to events.

Side Events

Der er forskellige muligheder for side events. I Brisbane blev der arrangeret Board Room Sessions, hvor en mindre gruppe, særligt inviterede, diskuterede. Vi var med til at lave en, og formen er interessant, men man når kun en meget lille gruppe.

Diverse møder

Arrangeres af forskellige segmenter inden for IWA: Board Meeting, Strategic Council, Governing Assembly, Fellows, Specialist Groups under WWC&E

Exhibition

Udstillingen

Et af IWA's flagskibe. Der var i Brisbane 255 udstillere, og der er typisk mange events, møder og receptioner i de forskellige stande. Besøgende i standene er deltagere i kongressen og lokale deltagere, som kun kommer til udstillingen. Heraf er mange fra forsynings, myndigheder og andre relevante kunder.

Business pavilloner

En lang række af standene er enkelte, større virksomheder. Her er materialer og merchandise, men der kan også være forskellige events.

Nationale og organisationspavilloner

Ved siden af de enkelte virksomheders pavilloner har flere organisationer deres udstillinger, ligesom der ofte er en afrikansk, regional stand og en række nationale stande, hvor både myndigheder, virksomheder og andre stakeholdere deltager. Der har været en dansk stand siden IWA WWC&E i Marrakech i 2004.

Den danske stand

Udstillingen

Denne arrangeres i Tokyo af DWTG og DI i samarbejde med IWA Denmark, DANVA og med State of Green som branding partner. Wonderful Copenhagen bidrager med branding frem mod 2020.

Den danske stand finansieres primært af de deltagende virksomheder, men skal give plads til at fortælle historien om de danske løsninger bredt set, markere IWA 2020 i København og give de enkelte virksomheder plads til at fremvise deres teknologier.

Der skal også være rum til at fremvise innovation, partnerskaber og forskningsresultater på standen f.eks. ved forskellige events.

Standen bliver bygget op med et fælles område, hvor der skal være rum til receptioner og events, hvor man kan tiltrække interessenter bredt fra vandsektoren og afholde receptioner.

Deltagere fra virksomheder, universiteter, forsyninger og organisationer kan bruge området til fælles events. Der søges forskellig funding til det fælles område på standen, som skal markedsføre København 2020.

Receptioner

Der bør som minimum være to receptioner, en som åbner standen og en som markerer IWA 2020 og København. Den sidste kan evt. afholdes i forlængelse af et seminar, der udbygger konklusioner fra workshoppen om Smart Liveable Cities.

Åbningsreceptionen kan være mere centreret omkring virksomhederne og de danske løsninger, men kan også have et fælles element.

Technical and Business Seminars

Der er ofte plads i IWAs program til industrifora, hvor virksomhederne kan præsentere deres løsninger, men det kan være svært at tiltrække deltagere udefra hertil.

Med henblik på at markedsføre 2020 er det hensigtsmæssigt med fælles arrangementer, hvor vi markedsfører København og danske løsninger og den samlede danske fortælling.

De faglige seminarer bør tematisk hænge sammen med danske kernekompetencer og indlæg på kongressen, så man får mulighed for at diskutere videre på baggrund af præsentationer og workshops.

Seminarer skal have et fagligt niveau, som gør det oplagt at komme til København for at se de danske løsninger. Der kan være et problem med at få opmærksomhed på udstillingsområdet, så seminarerne skal være 45-60 minutter og have korte og klare indlæg. De kan annonceres, når man præsenterer på selve kongressen: "Hvis du vil høre mere, så kom til den danske stand på det og det tidspunkt etc." Der kan være 1-2 seminarer i den danske stand om dagen. Både virksomheder, forsyninger, forskere og andre kan deltage med indlæg.

Nordic events

Vi arbejder med at skabe bedre relationer til de øvrige nordiske lande til IWA 2020. Der kommer en svensk stand i Tokyo, og vi forventer deltagelse fra 1-2 nordiske lande mere. Derfor kan 1-2 af events i den danske stand laves som nordiske seminarer med deltagelse fra de øvrige lande. Her kan diskuteres fælles udfordringer og løsninger inden for et par af de mest oplagte faglige områder, f.eks. nordiske løsninger til spildevandshåndtering.

Individual business events

Ved siden af de fælles events i standen bør der være rum til, at de deltagende virksomheder kan lave egne arrangementer og seminarer.

Planlægningen af den danske stand og øvrig deltagelse i IWA World Water Congress & Exhibition Tokyo 2018 og forberedelserne til IWA World Water Congress & Exhibition i København i 2020 koordineres af en styregruppe bestående af repræsentanter for:

- DANVA, Dansk Vand- og Spildevandsforening
- IWA Denmark
- Dansk Industri
- State of Green
- Danish Water Technology Group (Eksportforeningen)
- Københavns Kommune
- HOFOR (Hovedstadsområdet Forsyningsselskab) og BIOFOS
- DTU Miljø
- Dansk Miljøteknologi
- Spildevandsteknisk Forening